

Cybozu[®] ApprovalFlow[™]

安装手册

第 3 版

才望子株式会社 (Cybozu, Inc.)

前 言

本手册主要说明了“才望子 ApprovalFlow 版本 1.0.x”的安装及安装后进行的初始设置。安装时，请务必阅读。

对象读者

本手册针对安装“才望子 ApprovalFlow 版本 1.0.x”的人员编写。

本手册中使用的标记

本手册使用了以下标记。

标记	意义
重要:	记述特别重要的注意事项。
注意:	记述操作时必须注意的事项和限制事项等。
补充:	记述操作的补充说明、其他方法及让操作更加灵活的事项。
→第 xx 页	表示参照页的页码。
※	记述用语和操作等的补充说明。
[]	表示页面及对话框、窗口的按钮、链接及选项卡。

手册的创建环境

在本手册没有特殊说明时，都使用以下环境。

OS	Microsoft Windows Server 2008
	Red Hat Enterprise Linux 5
Web 浏览器	Internet Explorer 7
产品版本	才望子 ApprovalFlow 版本 1.0.x

※ 本手册所刊登的页面显示，根据您所使用的 Web 浏览器不同会有所不同。

产品名称

本手册中的产品名称如下。

产品名称	简称
才望子 ApprovalFlow 版本 1.0.x	ApprovalFlow

关于商标

- 才望子、Cybozu、ApprovalFlow、及才望子的徽标均为才望子株式会社（Cybozu, Inc.）的注册商标或商标。
- Apache 是 Apache Software Foundation 的注册商标或商标。
- Linux 是 Linus Torvalds 在美国或者其他国家的注册商标或商标。
- Microsoft、Windows、Windows Server、及 Internet Explorer 是美国 Microsoft Corporation 在美国及其他国家的注册商标或商标。
- Mozilla、Firefox 的名称及徽标是美国 Mozilla Foundation 在美国及其他国家的注册商标或商标。
- MySQL 及 MySQL 的徽标是美国 Sun Microsystems, Inc. 在美国及其他国家的的注册商标或商标。
- Pentium、英特尔、Xeon 是 Intel Corporation 在美国及其他国家的注册商标或商标。
- Red Hat 是 Red Hat, Inc. 在美国及其他国家的注册商标或商标。

另外，在正文及图表中省略了(TM)标记和(R)标记。

Copyright(C) 2009 Cybozu, Inc.

目 录

前 言	2
目 录	4
1 安装概要	5
1.1 运行环境	5
1.2 导入流程	7
1.3 安装前的确认	8
1.3.1 确认网络的设置	8
1.3.2 确认Web服务器	9
1.3.3 将SELinux设置为非活动（仅Linux环境）	13
1.4 导入前准备的程序等	14
2 安装	16
2.1 Windows环境下的安装	16
2.2 Linux环境下的安装	21
3 安装后的初始设置	24
3.1 初始化ApprovalFlow	24
3.2 添加客户信息	26
3.3 添加系统管理员	27
4 升级	29
4.1 Windows环境下的升级	29
4.2 Linux环境下的升级	31
5 卸载	34
5.1 Windows环境下的卸载	34
5.2 Linux环境下的卸载	35
索 引	37

1 安装概要

安装概要说明了 ApprovalFlow 的运行环境及需要确认的事项。

1.1 运行环境

ApprovalFlow 的运行环境如下。

平台

OS	服务器 OS
Windows	Windows Server 2008 Standard Windows Server 2008 Enterprise Windows Server 2003, Standard Edition(SP2) Windows Server 2003, Enterprise Edition(SP2)
Windows(64bit)	Windows Server 2008 Standard x64 Windows Server 2008 Enterprise x64 Windows Server 2003 R2, Standard x64 Edition(SP2) Windows Server 2003, Enterprise x64 Edition(SP2)
Linux	Red Hat Enterprise Linux 5 Advanced Platform
Linux(64bit)	Red Hat Enterprise Linux 5 Advanced Platform

※ 我们正在用日语 / 英语 / 中文进行验证。

Web 服务器

OS	软件
Windows	Internet Information Services(IIS) 6.0/7.0
	Apache 2.2.x
Linux	Apache 2.2.x

Web 浏览器

OS	软件
Windows	Internet Explorer 6/7/8
	Mozilla Firefox 3.0

邮件服务器

协议	验证方法
SMTP	(无)
	POP before SMTP
	SMTP Authentication (SMTP 验证)

补充:

- 最新的运行环境请参照下页。

<http://cybozu.com/cn/af/product/environment/>

- 根据 Web 浏览器规格不同，ApprovalFlow 的页面显示也不同。
- 使用电子邮件发送工作流程的通知时，需要邮件服务器。
参照：《管理员手册》“3.15 管理外部服务器”
参照：《用户手册》“4.2.6 设置电子邮件通知”

1.2 导入流程

导入 ApprovalFlow 时，请按以下流程进行。



1.3 安装前的确认

安装 ApprovalFlow 前，确认网络及 Web 服务器的设置等。

1.3.1 确认网络的设置

为了防止外部的不正当访问，确认下述设置。

对于外部网络，是否关闭了数据库引擎使用的端口？

ApprovalFlow 的 CGI 程序和数据库引擎使用 TCP/IP 通信。使用的端口号一般为 3770。对于外部网络，请务必关闭此端口。

HTTP 使用的端口设置为只对 HTTP 打开吗？

ApprovalFlow 使用的通信协议为 HTTP 或 HTTPS。使用的端口号，一般 HTTP 为 80、HTTPS 为 443。

通过防火墙使用 ApprovalFlow 时，请将端口设置为只对 HTTP 或者 HTTPS 打开。

补充：

- ApprovalFlow 使用的端口号根据安装的环境不同而不同。
- 数据库引擎的端口号可通过以下的任何一个确认。
 - 安装时显示的以下安装界面。
 - Windows 环境 : “Ready to Install the Program” 界面
 - Linux 环境 : “Summary of install configuration” 界面
 - 数据库服务器的设置文件 (my.ini) 的 “mysqld” 分区
- 将 ApprovalFlow 安装在现有的目录下时，将 my.ini 文件保存于下述场所。
 - Windows 环境 : C:\Program Files\Cybozu\mysql-af-5.0\etc\my.ini
 - Linux 环境 : /usr/local/cybozu/mysql-af-5.0/etc/my.ini

1.3.2 确认Web服务器

根据以下确认事项确认 Web 服务器。设置与本手册刊登的内容不同时，请联系 Web 服务器的管理员。

是否安装了 Web 服务器？

需要支持 ApprovalFlow 的 Web 服务器。

“1.1 运行环境” → 第5页

是否设置了虚拟目录？

确认虚拟目录的别名及物理路径。

• IIS 7.0 的例子：

别名	scripts
物理路径	C:\inetpub\scripts

• Apache2.2.x 的例子：

别名	cgi-bin
物理路径	/var/www/cgi-bin

在虚拟目录中是否已将 CGI 程序设置为可执行？

是否将 Web 服务器用户设置为可访问文档根目录？

补充：

• 设置与本手册刊登的内容不同时，请联系Web服务器的管理员。

“安装及设置IIS 7.0” → 第9页

“安装及设置IIS 6.0” → 第11页

安装及设置 IIS 7.0

将 IIS 7.0 作为 Web 服务器使用时，安装 IIS 7.0，并进行必要的设置。

设置 IIS 7.0 时，需要 Windows 的“Administrator”权限。

本手册将“scripts”作为虚拟目录名进行说明。

注意：

- 请结束 IIS 7.0 以外的 Web 服务器软件。
- 本手册未记述的项目，推荐使用默认值。一旦更改为其他值，可能导致 ApprovalFlow 无法正常运行。
- 显示“用户账户控制”对话框时，点击[继续]。

安装 IIS 7.0

1 打开 Windows 的开始菜单，选择“服务器管理器”

- 2** 从树形列表中选择“角色”，点击[添加角色服务]
- 3** 在“添加角色服务向导”对话框中点击[下一步]
- 4** 在“Web 服务器”前打钩，按[下一步]→[添加必要功能]→[下一步]的顺序点击
- 5** 在“CGI”前打钩，按[下一步]→[安装]的顺序点击开始安装。
- 6** 安装结束后出现“结果”对话框，点击[关闭]
- 7** 开始 Web 浏览器，访问以下 URL
<http://localhost/>
若显示 IIS 7.0 主页，则 IIS 7.0 的安装正常结束。

在 IIS 7.0 上创建虚拟目录

- 1** 开始 Windows 的资源管理器，在 C:\inetpub 下创建 scripts 文件夹
例：C:\inetpub\scripts
- 2** 右击 scripts 文件夹，选择“属性”
- 3** 选择“安全”选项卡，按[编辑]→[添加]的顺序点击
- 4** 按[高级]→[立即查找]的顺序点击
- 5** 在查找结果中选择“everyone”，按[确定]→[确定]的顺序点击
- 6** 在“完全控制”的“允许”前打钩，按[确定]→[确定]的顺序点击
- 7** 在 Windows 的开始菜单内，按[管理工具]→[Internet 信息服务 (IIS) 管理器]的顺序选择
- 8** 在连接好服务器的窗口选择 Web 服务器，右击“网站”下的“Default Web Site”，选择“添加虚拟目录”
- 9** 如下设置，点击[确定]
 - 别名 : scripts
 - 物理路径 : C:\inetpub\scripts在“Default Web Site”下创建虚拟目录“scripts”。

这样，虚拟目录的创建就结束了。

在 IIS 7.0 上允许执行 CGI 程序

- 1** 在 Windows 的开始菜单内，按[管理工具]→[Internet 信息服务 (IIS) 管理器]的顺序选择
- 2** 在连接好服务器的窗口选择 Web 服务器，再选择“功能视图”
显示 Web 服务器的主页。
- 3** 双击“ISAPI 和 CGI 限制”
- 4** 点击[编辑功能设置]，在“允许未指定的 CGI 模块”前打钩，点击[确定]
- 5** 在“连接好服务器”的窗口选择虚拟目录 (scripts)
- 6** 双击“处理程序映射”
- 7** 选择“CGI-exe”，在“操作”窗口下点击[编辑功能权限]
- 8** 在“执行”前打钩，点击[确定]

这样，允许执行 CGI 程序的设置就结束了。

安装及设置 IIS 6.0

将 IIS 6.0 作为 Web 服务器使用时，安装 IIS 6.0，并进行必要的设置。

设置 IIS 6.0 时，需要 Windows 的“Administrator”权限。

本手册将“scripts”作为虚拟目录名进行说明。

注意：

- 请结束 IIS 6.0 以外的 Web 服务器软件。
- 本手册未记述的项目，推荐使用默认值。一旦更改为其他值，可能导致 ApprovalFlow 无法正常运行。
- 显示“用户账户控制”对话框时，点击[继续]。

安装 IIS 6.0

- 1** 打开 Windows 开始菜单，按[控制面板]→“管理工具”→“管理您的服务器”的顺序点击
- 2** 在“管理您的服务器”对话框中点击[添加或删除角色]
- 3** 在“配置您的服务器向导”对话框中点击[下一步]
- 4** 选择“应用程序服务器 (IIS, ASP.NET)”，按[下一步]→[下一步]的顺序点击
开始安装。

5 安装结束后点击[完成]

6 开始 Web 浏览器，访问以下 URL

<http://localhost/>

若显示“建设中”页面，则 IIS 6.0 的安装正常结束。

在 IIS 6.0 上创建虚拟目录

1 开始 Windows 的资源管理器，在 C:\inetpub 下创建 scripts 文件夹

例：C:\inetpub\scripts

2 右击 scripts 文件夹，选择“属性”

3 选择“安全”选项卡，点击[添加]

4 按[高级]→[立即查找]的顺序点击

5 在搜索结果中选择“Everyone”，点击[确定]

6 在“Everyone”下的“完全控制”的“允许”前打钩，点击[确定]

7 从 Windows 的开始菜单，按“管理工具”→“Internet 信息服务 (IIS) 管理器”的顺序选择

8 选择“网站”，右击“默认网站”

9 按“新建”→“虚拟目录”的顺序点击

10 在“虚拟目录创建向导”对话框中，点击[下一步]

11 在别名中输入 scripts，点击[下一步]

12 在路径中设置 C:\inetpub\scripts，按[下一步]→[下一步]→[完成]的顺序点击
在“默认网站”下创建了虚拟目录“scripts”。

这样，虚拟目录的创建就完成了。

在 IIS 6.0 上允许执行 CGI 程序

1 从 Windows 的开始菜单，按“管理工具”→“Internet 信息服务 (IIS) 管理器”的顺序选择

2 按“网站”→“默认网站”的顺序选择

3 右击“scripts”，选择“属性”

- 4** 选择“虚拟目录”选项卡，从“执行权限”的下拉菜单中选择“脚本和可执行文件”，点击[确定]
- 5** 选择“Web 服务扩展”
- 6** 选择“所有未知 CGI 扩展”，按[允许]→[是]的顺序点击

这样，允许执行 CGI 程序的设置就结束了。

1.3.3 将SELinux设置为非活动（仅Linux环境）

一旦 SELinux 设置为活动，ApprovalFlow 无法正常运行，所以将 SELinux 设置为非活动。关于将 SELinux 设置为非活动的顺序，请参照各 OS 的手册。

1.4 导入前准备的程序等

导入 ApprovalFlow 前需准备的程序及信息如下。

项目	说明
安装程序	<ul style="list-style-type: none"> • Windows 环境（32bit）：cbaf-1.0.x-windows.exe • Windows 环境（64bit）：cbaf-1.0.x-windows-x64.exe • Linux 环境（32bit）：cbaf-1.0.x-linux.bin • Linux 环境（64bit）：cbaf-1.0.x-linux-x64.bin ※访问以下 URL 可下载最新版安装程序。 http://cybozu.com/cn/af/trial/
Administrator 密码	是 Administrator（超级用户）的密码。在初始化 ApprovalFlow 时及第一次登录 ApprovalFlow 的系统管理页面时需要。
系统管理员信息	是管理 ApprovalFlow 的用户信息。准备以下信息。 <ul style="list-style-type: none"> • 用户名 • 登录名 • 密码
客户信息	是导入 ApprovalFlow 的客户信息。准备以下信息。 <ul style="list-style-type: none"> • 公司名称 • 公司名称（拼音） 更改页面上显示的徽标时，准备以下任意。 <ul style="list-style-type: none"> • 图像文件 • 表示图像文件保存处的 URL
文档根目录	是 Web 服务器上的目录。为了能够显示 ApprovalFlow 的页面，保存必要的 HTML 文件及图像文件。 关于文档根目录，请与 Web 服务器的管理员确认。
可实行 CGI 的目录	是 CGI 程序的执行被许可了的 Web 服务器上的目录。 保存 ApprovalFlow 的 CGI 程序及设置文件等。 关于可实行 CGI 的目录，请与 Web 服务器的管理员确认。
安装目录	是识别 ApprovalFlow 的文字列。作为安装处的目录名等使用。根据需要更改初始值。 可使用的字符如下。 <ul style="list-style-type: none"> • 从“a”至“z”的小写字母 • 从“A”至“Z”的大写字母 • “_”（下划线） • 从“0”至“9”的数字 ※数字不可用在开头。 ※可使用的字符数最大值为 10 个字符。 ※已安装了其他的才望子产品时，请指定与现有的安装目录不同的目录。
数据库管理员密码	是管理数据库必需的密码。 可使用的字符如下。 <ul style="list-style-type: none"> • 从“a”至“z”的小写字母。 • 从“A”至“Z”的大写字母。 • “_”（下划线） • 从“0”至“9”的数字 ※可使用的字符数为 6~10 字符。 ※防止外部的不正当访问，请妥善管理密码。
数据库用户密码	是通过数据库管理用户数据必需的密码。可使用的字符如下。 <ul style="list-style-type: none"> • 从“a”至“z”的小写字母 • 从“A”至“Z”的大写字母 • “_”（下划线）

项目	说明
	• 从“0”至“9”的数字 ※可使用的字符数为6~10字符。 ※防止外部的不正当访问，请妥善管理密码。
时区信息	ApprovalFlow 使用的是标准时间信息。具体使用哪个地区的标准时间，请与管理全体系统的管理员确认。

2 安装

说明 ApprovalFlow 的安装方法。

ApprovalFlow 的程序、数据库引擎及图像文件分别安装在不同的目录。

2.1 Windows 环境下的安装

在 Windows 环境安装 ApprovalFlow 时，需要 Windows 的“Administrator”权限。

本手册以以下的目录为例进行说明。

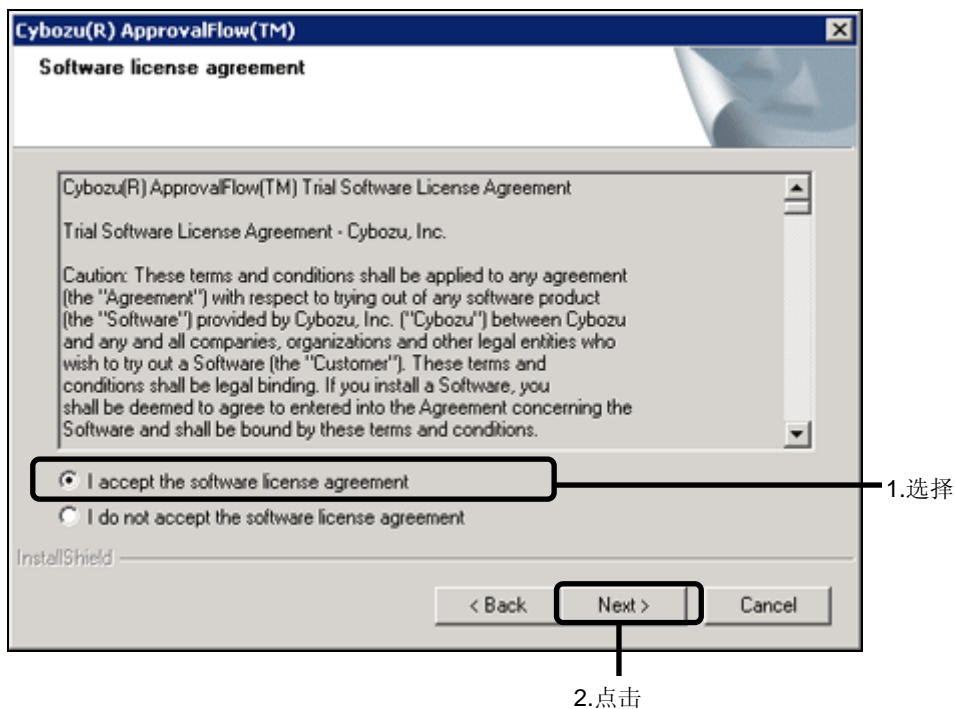
- Web 服务器的可实行 CGI 的目录 : C:\inetpub\scripts
- Web 服务器的文档根目录 : C:\inetpub\wwwroot

注意：

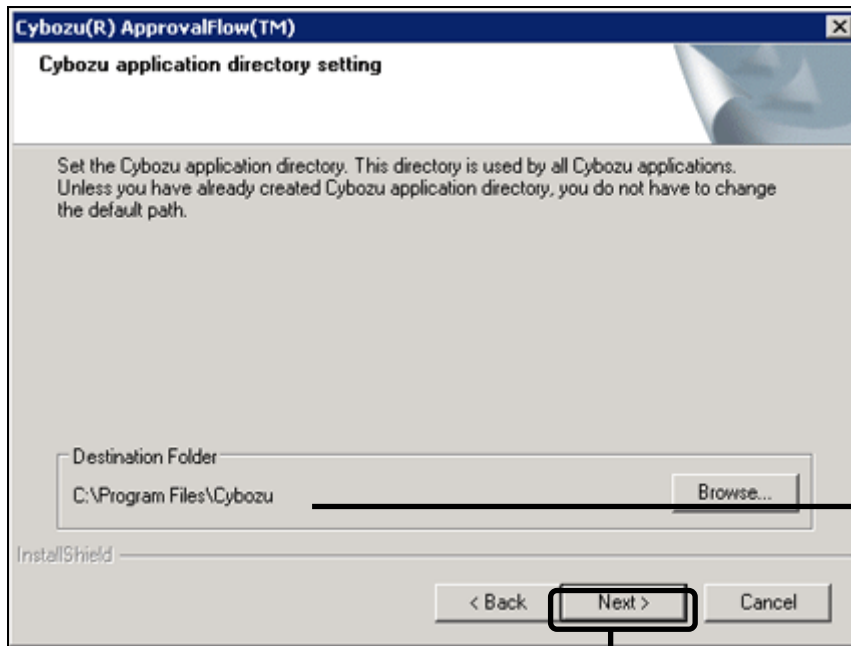
- 安装前请务必参照“1.3 安装概要”→第8页。
- 请事先结束所有 Windows 的程序。
- 已安装了 Web 服务器时，请确认已开始了 Web 服务器。

1 开始安装程序“cbaf-1.0.x-windows.exe”或“cbaf-1.0.x-windows-x64.exe”，点击[Next]

2 同意试用软件许可协议时，选择“I accept the software license agreement”，点击[Next]
不同意试用软件许可协议时，点击[Cancel]，结束安装。



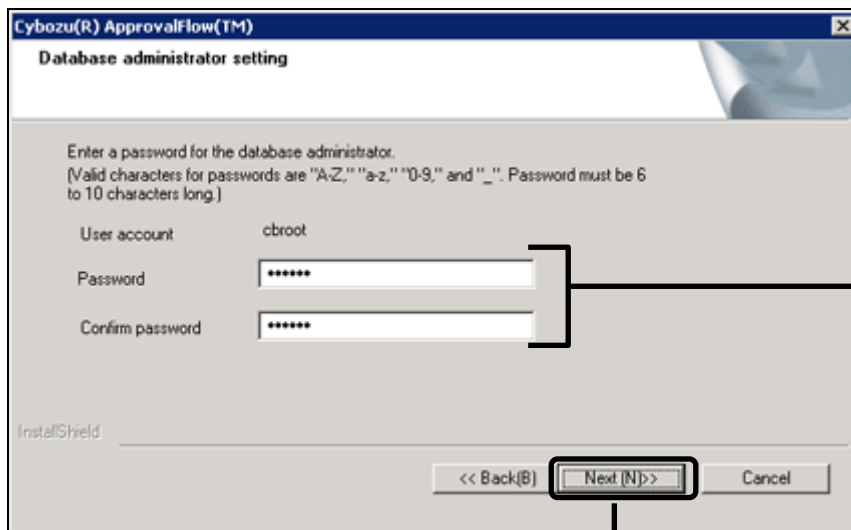
3 确认安装 ApprovalFlow 的目录，点击[Next]
更改目录时，点击[Browse]，指定目录。



1.确认安装目录

2.点击

4 输入数据库管理员密码，点击[Next]



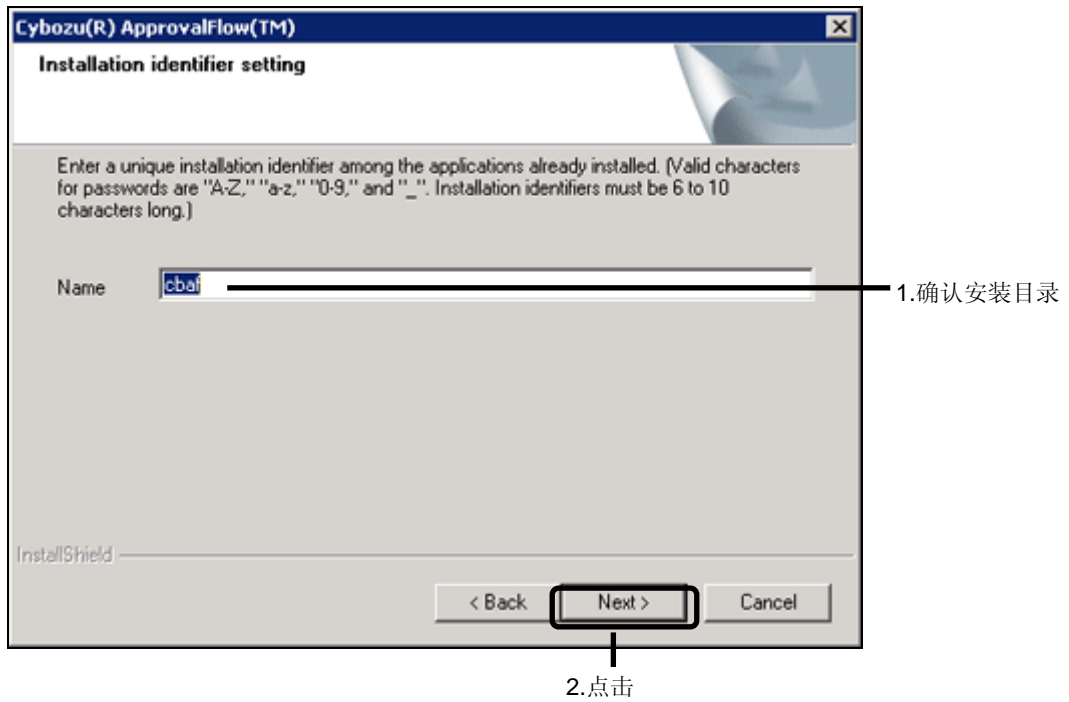
1.输入相同的密码

2.点击

- ※ 请妥善管理数据库管理员密码。在复原已备份数据，移植 ApprovalFlow 服务器时需要用到。
- ※ 数据库管理员密码不能重新设置。

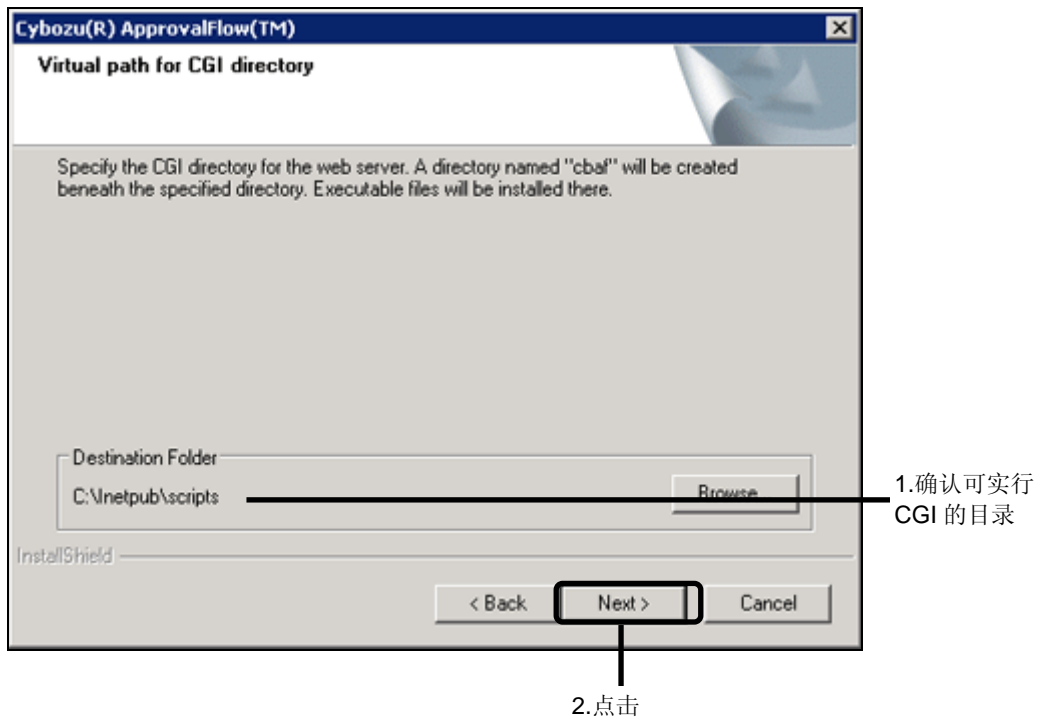
5 确认安装目录，点击[Next]

若已安装了相同目录的才望子产品时，请更改为唯一的目录。

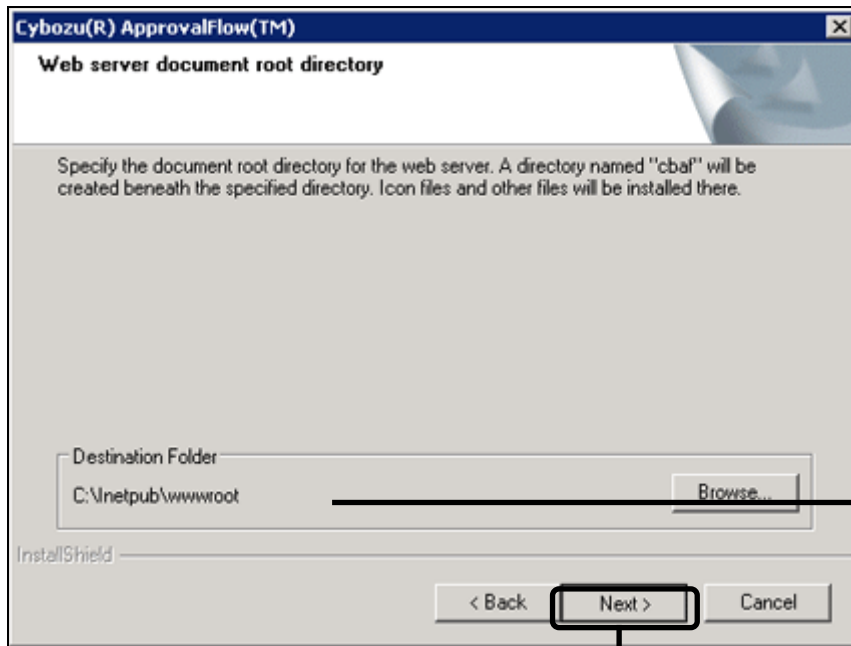


※ 有时会出现 “Do you wish to install the Web server?”，此时点击[Yes]则可以安装Apache。
“安装Web服务器” → 第20页

6 确认 Web 服务器的可实行 CGI 的目录，点击[Next]
更改可实行 CGI 的目录时，点击[Browse]指定目录。



7 确认 Web 服务器的文档根目录，点击[Next]
更改文档根目录时，点击[Browse]指定目录。

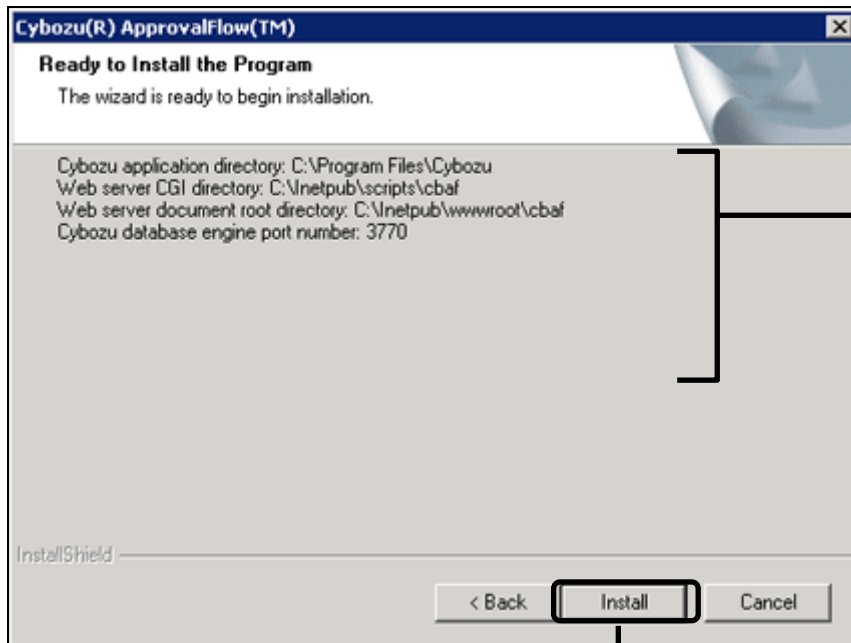


1. 确认文档根目录

2. 点击

8 确认显示内容无误，点击[Install]

开始安装。



1. 确认顺序 3~7 设置的内容

2. 点击

9 若显示“Install Shield Wizard Complete”安装界面，点击[Finish]

10 若显示“Jump to Cybozu(R) ApprovalFlow(TM) to page.”，点击[OK]

这样，ApprovalFlow 的安装就结束了。接下来进行 ApprovalFlow 的初始设置。

“3 安装后的初始设置” → 第24页

补充:

- 显示表示无法安装的信息时，请确认网络环境等。
“1.3 安装前的确认” → 第8页
- 访问已安装的ApprovalFlow也无法正常显示页面时，请确认Web服务器的设置。
“1.3.2 确认Web服务器” → 第9页

安装 Web 服务器

没有安装 Web 服务器或者 Web 服务器停止时，在顺序 5 后会显示 “Do you wish to install the Web server”。

点击[是]时，安装 Apache，作为 Web 服务器。Web 服务器的服务名称为 “Apache2”。

点击[否]时，终止 Web 服务器的安装，也终止 ApprovalFlow 的安装。

补充:

- 使用 ApprovalFlow 的安装程序安装 Web 服务器时，在初始设置中安装于以下目录。
 - 可实行 CGI 的目录 : C:\Program Files\Cybozu\Apache2.2\cgi-bin
 - 文档根目录 : C:\Program Files\Cybozu\Apache2.2\htdocs

2.2 Linux 环境下的安装

在 Linux 环境安装 ApprovalFlow 时，需要“root”权限。

本手册以以下的目录为例进行说明。

- Web 服务器的可实行 CGI 的目录 : /var/www/cgi-bin
- Web 服务器的文档根目录 : /var/www/html

注意:

- 安装前请务必参照“1.3 安装前的确认”→第8页
- 已安装 Web 服务器时，请确认是否开始了 Web 服务器。

1 将安装程序“cbaf-1.0.x-linux.bin”或“cbaf-1.0.x-linux-x64.bin”移动至存在的目录

2 运行“cbaf-1.0.x-linux.bin”或“cbaf-1.0.x-linux-x64.bin”

```
[root@server admin]# sh cbaf-1.0.x-linux.bin
```

3 根据显示的内容，按 Y 或 N，按回车键

```
If you cannot read the above Japanese text, type 'N'.
N
```

4 同意试用软件许可协议时，输入“yes”，按回车键

按空格键或回车键滚动界面。

不同意试用软件许可协议时，输入“no”，按回车键，结束安装。

```
Do you accept the terms of the LICENSE Agreement?
[yes or no]: yes
```

5 确认安装目录，按回车键

使用同一个目录安装了其他的 ApprovalFlow 时，将目录更改为唯一的。

```
Set the installation or uninstallation identifier.

To newly install the same application, set a different installation identifier.
Valid characters are 'A-Z', 'a-z', '0-9', or '_'. You cannot use numbers at the beginning of the text.
You can enter up to 10 characters.

To upgrade the version or uninstall the application, set the same installation identifier as the
application already installed.
[cbaf]:
```

确认安装目录

6 确认用于保存 ApprovalFlow 程序和数据的目录，按回车键

更改目录时，通过绝对路径输入目录，按回车键。

将 My SQL 5.0 安装于指定目录。

Specify the resident program and the data directory. Be sure that you have enough free disk space for those files.
[/usr/local/cybozu]:

确认安装目录

7 输入数据库管理员密码，按回车键

Enter a password for the database administrator.
Valid characters are 'A-Z', 'a-z', '0-9', or '_'. Password must be 6 to 10 characters long.

New Password: cbadmin
Retype Password: cbadmin

输入相同的密码

- ※ 请妥善管理数据库管理员密码。在复原已备份数据，移植 ApprovalFlow 服务器时需要用到。
- ※ 数据库管理员密码不可重新设置。

8 确认 Web 服务器的可实行 CGI 的目录，按回车键

更改可实行 CGI 的目录时，通过绝对路径输入目录，按回车键。

Specify the CGI directory for the web server.
The web server will actually be installed to the following directory: (CGI directory) /cbaf e.g.
/var/www/cgi-bin/cbaf
[/var/www/cgi-bin]:

确认可实行 CGI 的目录

9 确认 Web 服务器文档根目录，按回车键

更改文档根目录时，通过绝对路径输入目录，按回车键。

Specify the document root where image files and other files are installed.
The files will actually be installed to the following directory: (Document root) /cbaf e.g.
/var/www/html/cbaf
[/var/www/html]:

确认文档根目录

10 确认 Web 服务器的运行用户名，按回车键

Web 服务器的运行用户名不同时，输入正确的运行用户名，按回车键。

Specify the HTTP server 'run as' user. [apache]

确认 Web 服务器的运行用户

11 确认显示内容是否有误，正确的话输入“yes”，按回车键

开始安装。

输入“no”再按回车时，结束安装。

```

Summary of install configuration

Resident program install directory:  /usr/local/cybozu
Database administrator:              cbroot
Installation identifier:              cbaf
HTTP server user name:               apache
CGI install directory:               /var/www/cgi-bin/cbaf
Image file install directory:        /var/www/html/cbaf
Database communication port:         3770
Scheduling service start up script:  /etc/rc.d/init.d/cyafss_cbaf
Application deletion script:         /var/www/cgi-bin/cbaf/uninstall_cbaf
Database engine start up script:     /etc/rc.d/init.d/cyde_af_5_0
Database engine deletion script:     /usr/local/cybozu/mysql-af-5.0/uninstall_cyde_af_5_0

The application will be installed using these settings. Is this OK?
yes or no:

```

确认顺序 5~10 设置的内容

12 确认安装正常结束

```

Installation completed normally. Access the following URL using a Web browser.

http://(Server's FQDN or IP address)/Virtual path for CGI directory/cbaf/af.cgi

ex)http://webserver.cybozu.co.jp/cgi-bin/cbaf/af.cgi
ex)http://10.10.203.55/cgi-bin/cbaf/af.cgi
[root@server admin]#

```

补充:

- 显示表示无法安装的信息时，请确认网络环境等。
“1.3 安装前的确认” → 第8页
- 访问已安装的ApprovalFlow也无法正常显示页面时，请确认Web服务器的设置。
“1.3.2 确认Web服务器” → 第9页

3 安装后的初始设置

本章以使用以下的目录和安装目录为例，说明 ApprovalFlow 的初始设置。

- 安装目录: cbaf
- 可实行 CGI 的目录:
 - Windows 环境 : C:\inetpub\scripts
 - Linux 环境 : /var/www/cgi-bin

3.1 初始化 ApprovalFlow

初始化 ApprovalFlow。以将界面语言设置为中文为例进行说明。

注意:

- 初始化时，请勿移动至其他页面。一旦在处理中移动至其他页面，会导致初始化失败。

1 使用 Web 浏览器访问 ApprovalFlow

访问以下 URL。

- Windows 环境 : http://(服务器 IP 地址或者主机名)/scripts/cbaf/af.exe
- Linux 环境 : http://(服务器 IP 地址或者主机名)/cgi-bin/cbaf/af.cgi

2 选择“System Initialization”面的界面语言，点击[Next]

选择“选择中文为主要语言，并单击下一步”。

3 输入必要的项，点击[下一步]

初始化 ApprovalFlow。

项目	说明
数据库管理员	显示“cbroot”
数据库管理员密码(*)	输入安装 ApprovalFlow 时设置的密码。
数据库用户	显示“cb_ (安装目录)”。
数据库用户密码(*)	输入数据库用户密码。 “1.4 导入前准备的程序等” → 第14页
数据库用户密码(确认)(*)	输入和“数据库用户密码”相同的密码。
Administrator 密码	输入 Administrator 访问 ApprovalFlow 时使用的密码。 ※Administrator 是拥有 ApprovalFlow 全体系统管理权限的用户(超级用户)。
Administrator 密码(确认)	输入和“Administrator 密码”相同的密码。

※ “*” 为必填字段。

※ 请妥善管理数据库管理员密码和数据库用户密码。一旦遗忘密码，将无法重新设置。

4 设置区域，点击[下一步]

选择界面语言和时区。时区按照区域、时差及城市的顺序选择。

“1.4 导入前准备的程序等” → 第14页

※ 设置的界面语言就是系统的初始值。

5 选择是否载入样本数据，点击[下一步]

显示“欢迎使用 ApprovalFlow”页面。显示系统管理页面、组件页面的链接。

※ 一旦载入样本数据，将添加组织、用户及申请表的示例，即可使用 ApprovalFlow。

※ 可删除载入的样本数据。

“删除样本数据” → 第25页

补充：

- 使用 Internet Explorer 时，在“欢迎使用 ApprovalFlow”页面显示[添加到收藏夹]。点击可将各页面的链接添加至 Web 浏览器的收藏夹。
- 可通过“系统管理”页面设置界面语言及时区。
参照：《管理员手册》“1.5 管理运行环境”
- 初始化后，更改时区设置时，须更改设置文件（common.ini）的内容。
参照：《管理员手册》“1.5 管理运行环境”

删除样本数据

删除样本数据时，通过 Administrator 登录 ApprovalFlow，访问以下 URL 进行初始化。

- Windows 环境：http://（服务器 IP 地址或主机名）/scripts/cbaf/af.exe/initialize
- Linux 环境：http://（服务器 IP 地址或主机名）/cgi-bin/cbaf/af.cgi/initialize

注意：

- 一旦进行初始化，所有添加的数据都会被删除。

3.2 添加客户信息

访问 ApprovalFlow 的系统管理页面，添加客户信息。

- 1 使用以下任何方法之一，访问系统管理页面**
 - 初始化完成后点击链接页面的[管理 ApprovalFlow]
 - 访问以下 URL
 - Windows 环境：
http://（服务器 IP 地址或主机名）/scripts/cbaf/af.exe/system/index
 - Linux 环境：
http://（服务器 IP 地址或主机名）/cgi-bin/cbaf/af.cgi/system/index

- 2 输入 Administrator 的登录名及密码，点击[登录]**

在页面的右上角可选择界面语言。

下次也用相同登录名访问时，在“记住我”前打钩。

※ 更改“系统管理”页面的界面语言时，登录后，在页面右上角选择界面语言。

- 3 在“系统管理”页面，按照[基本系统管理]→[客户信息]的顺序，点击[验证客户信息]**

- 4 点击[更改]**

- 5 设置必要的项目，点击[更改]**
“1.4 导入前准备的程序等” → 第14页

3.3 添加系统管理员

向系统管理员添加用户，使其拥有 Administrators 角色。

拥有 Administrators 角色的用户，可管理 ApprovalFlow 的全体系统。

添加用户

添加使用 ApprovalFlow 的用户。

添加的用户属于“(非机构成员)”。

- 1** 在“系统管理”页面，按照[基本系统管理]→[用户]的顺序点击，点击[机构/用户设置]
- 2** 点击[添加用户]
- 3** 输入必要的项目，点击[添加]

用户信息的输入字段

项目	说明	最大字符数	备注
姓名（*）	输入用户的姓名	100	
登录名（*）	输入用户的登录名	100	不能输入与其他用户相同的登录名。
密码	输入用户密码。	64	
密码（确认）	为了确认，输入和密码相同的密码。	64	
机构成员资格	表示用户的机构。 一旦点击[更改机构成员资格]可更改机构。		
优先机构	选择“优先机构”。		
显示序号	在用户列表页面显示用户时，输入显示顺序的序号。 显示序号重复时，以添加至 ApprovalFlow 的顺序显示。	8	输入“0”以上的整数。 升序显示。
停用	一旦打钩，显示的用户将无法访问 ApprovalFlow。		
拼音	输入“姓名”的拼音。	100	
电子邮件	输入用户的电子邮件地址。	100	
备注	输入与用户相关的备注。	65535	
职务	输入用户的职务。	100	
联络方式	输入用户的联络方式。	100	
网站	输入用户或与用户相关的主页 URL。	255	
照片	指定用户的照片等图像文件。 ※点击[浏览]可从目录选择图像文件。 ※在“删除”处打钩，点击[更改]可删除照片。		

※ “*” 为必填字段。

补充:

- 用户信息的输入字段可更改。
参照:《管理员手册》“3.3 管理用户”

授予用户 Administrators 角色

向添加的用户授予 Administrators 角色，使其成为系统管理员。

- 1 在“系统管理”页面，以[基本系统管理]→[用户]的顺序点击，点击[角色设置]
- 2 点击[Administrators]、再点击[向用户授予角色]
- 3 点击[（不属于任何机构的用户）]
- 4 选择用户、点击[添加]



※ 解除候选栏的用户时，从下栏选择要删除的用户，点击[删除]。

- 5 点击[授予角色]

4 升级

说明 ApprovalFlow 的升级方法。

4.1 Windows 环境下的升级

说明 Windows 环境下 ApprovalFlow 的升级方法。

注意：

- 请由拥有 Windows “Administrator” 权限的用户进行升级。
- 升级时请结束所有 Windows 的程序。
- 开始了多个调度服务时，请在升级前全部停止。
- 设置自动开始调度服务时，请在升级前解除设置。
- 升级处理中请勿中止升级。
- 按顺序 6 开始服务后，请关闭服务的窗口。若不关闭窗口进行作业，可能导致升级失败。

补充：

- 升级时使用 ApprovalFlow 的安装程序。访问以下 URL 可下载最新版的安装程序。
<http://cybozu.com/cn/af/trial/>

1 停止服务器机器的 Web 服务器

2 从 Windows 的开始菜单，按[控制面板]→[管理工具]→[服务]的顺序选择

3 选择 “Cybozu_Scheduling_Service_cbaf”，点击[停止] 调度服务就停止了。

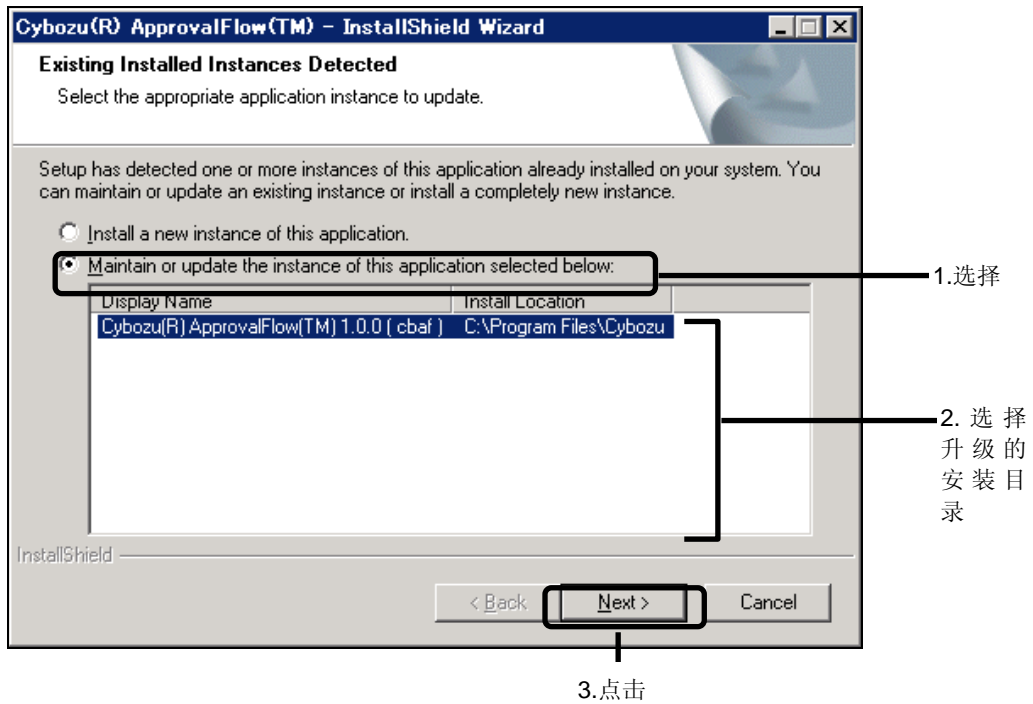
4 选择 “Cybozu_ApprovalFlow_Database_Engine_5_0”，点击[停止] 数据库引擎就停止了。

5 备份 ApprovalFlow 的数据 *参照：《管理员手册》“5.1 数据的备份和还原”*

6 选择 “Cybozu_ApprovalFlow_Database_Engine_5_0”，点击[开始] 数据库引擎就开始了。

7 开始安装程序 “cbaf-1.0.x-windows.exe” 或 “cbaf-1.0.x-windows-x64.exe”

8 选择 “Maintain or update the instance of this application selected below”，选择升级产品后点击[Next]



9 显示“Update Complete”对话框后点击[Finish]

10 从 Windows 的开始菜单，按[控制面板]→[管理工具]→[服务]的顺序选择

11 确认“Cybozu_Scheduling_Service_cbaf”是否已开始
确认调度服务的状态是否为“开始”。

12 开始服务器机器的 Web 服务器

补充：

- 在升级过程中若显示“The setup has detected that version 1.0.x of Cybozu(R) ApprovalFlow(TM) is already installed....”，则表示无需升级。点击[否 (N)]，中止升级。

4.2 Linux 环境下的升级

说明 Linux 环境下 ApprovalFlow 的升级方法。

注意：

- 请由“root”用户进行升级。
- 请 Web 服务器的执行用户（Apache 等）在可执行及可写入的目录中放置安装程序。所放置目录的所有上层目录都需要有执行权限及写入权限。
- 开始多个调度服务时，请在升级前全部停止。
- 设置自动开始调度服务时，请在升级前解除设置。
- 升级处理中请勿中止升级。

补充：

- 升级时使用 ApprovalFlow 的安装程序。访问以下 URL 可下载最新版的安装程序。
<http://cybozu.com/cn/af/trial/>

1 停止服务器机器的 Web 服务器

```
[root@server admin]# /etc/init.d/httpd stop
```

2 停止调度服务

```
[root@server admin]# /etc/init.d/cyafss_cbaf stop
```

3 停止数据库引擎

```
[root@server admin]# /etc/init.d/cyde_af_5_0 stop
```

4 备份 ApprovalFlow 的数据

参照：《管理员手册》“5.1 数据的备份和还原”

5 开始数据库引擎

```
[root@server admin]# /etc/init.d/cyde_af_5_0 start
```

6 将安装程序“cbaf-1.0.x-linux.bin”或“cbaf-1.0.x-linux-x64.bin”移动至存在的目录

7 执行“cbaf-1.0.x-linux.bin”或“cbaf-1.0.x-linux-x64.bin”

```
[root@server admin]# sh cbaf-1.0.x-linux.bin
```

8 根据显示的内容按 Y 或 N 键，再按回车键

If you cannot read the above Japanese text, type 'N'.
N

9 同意试用软件许可协议时输入 “yes”，按回车键

滚动界面时按空格或回车键。

不同意试用软件许可协议时输入 “no”，按回车键，安装结束。

Do you accept the terms of the LICENSE Agreement?
yes or no: yes

10 确认升级的安装目录，按回车键

The installation identifier of the application already installed is as follows.
cbaf

Set the installation or uninstallation identifier.

To newly install the same application, set a different installation identifier.
Valid characters are 'A-Z', 'a-z', '0-9', or '_'. You cannot use numbers at the beginning of the text.
You can enter up to 10 characters.

To upgrade the version or uninstall the application, set the same installation identifier as the application already installed.
[cbaf]:

输入升级的安装目录。

此为已安装的安装目录。

※ 一旦输入不同的安装目录，不会更新，而是重新安装。

11 为了能够升级，输入 “1”，按回车键

This application cbaf has already been installed.
1: Upgrade the version
2: Normal uninstallation (Customizable resource such as settings files will not be uninstalled)
3: Complete uninstallation (All application data directories are removed.)
[1|2|3]: 1

12 确认顺序 10~11 的设置内容和显示内容是否有误，正确时输入 “yes”，按回车键

```

Summary of install configuration

Resident program install directory:  /usr/local/cybozu
Database administrator:              cbroot
Installation identifier:             cbaf
HTTP server user name:              apache
CGI install directory:              /var/www/cgi-bin/cbaf
Image file install directory:       /var/www/html/cbaf
Database communication port:        3770
Scheduling service start up script: /etc/rc.d/init.d/cyafss_cbaf
Application deletion script:        /var/www/cgi-bin/cbaf/uninstall_cbaf
Database engine start up script:    /etc/rc.d/init.d/cyde_af_5_0
Database engine deletion script:    /usr/local/cybozu/mysql-af-5.0/uninstall_cyde_af_5_0

The application will be installed using these settings. Is this OK?
yes or no: yes

```

确认内容

13 确认升级正常结束

```

Installation completed normally. Access the following URL using a Web browser.

http://(Server's FQDN or IP address)/Virtual path for CGI directory/cbaf/af.cgi

ex)http://webserver.cybozu.co.jp/cgi-bin/cbaf/af.cgi
ex)http://10.10.203.55/cgi-bin/cbaf/af.cgi
[root@server admin]#

```

14 确认调度服务已开始

```
[root@server admin]# /etc/init.d/cyafss_cbaf status
```

15 开始服务器机器的 Web 服务器

```
[root@server admin]# /etc/init.d/httpd start
```

5 卸载

说明卸载 ApprovalFlow 的方法。

5.1 Windows 环境下的卸载

卸载 ApprovalFlow 须有 Windows 的“Administrator”权限。

本手册以既定的安装目录（cbaf）为例进行说明。

1 在 Windows 的开始菜单内，按照“控制面板”→“程序和功能”的顺序选择

2 选择“Cybozu(R) ApprovalFlow(TM) 1.0.x (cbaf)”，点击[卸载/更改]

3 选择“Complete uninstallation”，点击[Next]

可选择的卸载类型如下。

类型	说明
Normal uninstallation	保留设置文件及数据库数据等资源卸载时选择。
Complete uninstallation	卸载所有目录的资源时选择。
Do not uninstall	不卸载时选择。

4 显示“Maintenance Complete”卸载界面时，点击 [Finish]

5 在“程序和功能”菜单选择“Cybozu(R) ApprovalFlow(TM) Database Engine 5.0”，点击[卸载/更改]

6 选择“Complete uninstallation”，点击[Next]

可选择的卸载类型如下。

类型	说明
Normal uninstallation	保留设置文件及数据库数据等资源卸载时选择。
Complete uninstallation	卸载所有目录的资源时选择。
Do not uninstall	不卸载时选择。

这样，Windows 环境下的卸载就结束了。

5.2 Linux 环境下的卸载

在 Linux 环境，使用安装程序“cbaf-1.0.x-linux.bin”或“cbaf-1.0.x-linux.bin-x64.bin”进行卸载。
卸载 ApprovalFlow 需要“root”权限。

本手册以既定的安装目录（cbaf）为例进行说明。

1 将安装程序“cbaf-1.0.x-linux.bin”或“cbaf-1.0.x-x64.bin”移动至存在的目录

2 运行“cbaf-1.0.x-linux.bin”或“cbaf-1.0.x-linux-x64.bin”

```
[root@server admin]# sh cbaf-1.0.x-linux.bin
```

3 根据显示的内容按 Y 或 N 键

```
If you cannot read the above Japanese text, type 'N'.  
N
```

4 同意试用软件许可协议时输入“yes”，按回车键

不同意试用软件许可协议时输入“no”，按回车键，卸载结束。

```
Do you accept the terms of the LICENSE Agreement?  
yes or no: yes
```

※ 按[空格]或回车键滚动界面。

5 输入将卸载的 ApprovalFlow 的目录名，按回车键

```
The installation identifier of the application already installed is as follows.  
cbaf  
  
Set the installation or uninstallation identifier.  
  
To newly install the same application, set a different installation identifier.  
Valid characters are 'A-Z', 'a-z', '0-9', or '_'. You cannot use numbers at the beginning of the text.  
You can enter up to 10 characters.  
  
To upgrade the version or uninstall the application, set the same installation identifier as the  
application already installed.  
[cbaf]: cbaf
```

输入将卸载的 ApprovalFlow 的目录名

6 删除 ApprovalFlow 的组件，输入“3”，按回车键

保留设置文件及模板等资源卸载时，输入“2”，按回车键。

卸载所有目录的资源时，输入“3”，按回车键。

```
This application cbaf has already been installed.  
1: Do not uninstall  
2: Normal uninstallation (Customizable resource such as settings files will not be uninstalled)  
3: Complete uninstallation (All application data directories are removed.)  
[1|2|3]: 3
```

7 删除数据库引擎，输入“3”，按回车键

保留设置文件及数据库文件等资源卸载时，输入“2”，按回车键。

卸载所有资源时，输入“3”，按回车键。

不卸载时，输入“1”，按回车。

```
A application using the database is being uninstalled.  
Do you wish to uninstall the database engine?  
1: Do not uninstall  
2: Normal uninstallation (Settings files and database files will not be uninstalled)  
3: Complete uninstallation (All application data directories are removed.)  
[1|2|3]: 3
```

这样，Linux 环境下的卸载就结束了。

索引

- A**
- 安装
- Apache 的安装(windows 环境) 20
 - 导入前准备的程序等 14
 - Linux 环境 21
 - 确认事项 8
 - Windows 环境 16
- 安装程序的种类 14
- 安装目录 14, 17, 21
- C**
- 初始设置
- 初始化 24
 - 添加客户信息 26
 - 添加系统管理员 27
- Complete uninstallation 34
- D**
- 导入流程 7
- F**
- 访问系统管理页面 26
- I**
- IIS 6.0 的设置 11
- IIS 7.0 的设置 9
- J**
- 将 SELinux 设置为非活动 13
- 界面语言 25, 26
- K**
- 可实行 CGI 的目录 14, 18, 22
- N**
- Normal uninstallation 34
- P**
- 普通卸载 34, 37
- S**
- 升级
- Linux 环境 31
 - Windows 环境 29
- 时区 15, 25
- W**
- 完全卸载 34, 37
- 文档根目录 14, 18, 22
- X**
- 卸载
- Linux 环境 36
 - Windows 环境 34
- Y**
- 样本数据
- 删除 25
 - 载入 25
- 运行环境
- OS 5
 - Web 服务器 5
 - Web 浏览器 5
 - 邮件服务器 5